



Прибайкальская районная  
администрация

Республики Бурятия

Муниципальное учреждение  
Управление образования  
Прибайкальского района  
(МУ УО Прибайкальского  
района)

Буряад Уласай Байгал шадарай  
аймагай захиргаан

Нютагай засагай эмхи зургаан  
Байгал шадарай аймагай  
Болбосоролой хүтэлбэри

ул. Ленина, д. 60, с. Турунтаево, Прибайкальский район, Республика Бурятия, 671260  
Телефон: 8(30144)41-3-23, e-mail: pribaiikal\_ruo@govrb.ru

№ \_\_\_\_\_

Руководителям ДОУ

**Уважаемые руководители!**

Согласно приказа Министерства образования и науки Республики Бурятия от 15.12.2022 г. №1598 «Об утверждении графика проведения мероприятий, направленных на исследование качества образования в 2023 году в Республике Бурятия»; приказа Министерства образования и науки Республики Бурятия от 10.10.2023 г. №1380 «О проведении мониторинга эффективности, в целях содействия региону в реализации мер, направленных на развитие механизмов управления качеством дошкольного образования.

В октябре 2023 года в Республике Бурятия был проведен мониторинг эффективности руководителей дошкольных образовательных организаций Прибайкальского района (далее – ДОО) с целью оценки уровня профессиональных компетенций руководителей ДОО Республики Бурятия и повышения качества управления в ДОО. В связи с вышеизложенным информируем Вас о проведении совещания с руководителями ДОУ, которое состоится 18.04.2024 в 10.00 по адресу с.Турунтаево, ул. Ленина 67, Прибайкальская районная администрация.

Повестка совещания:

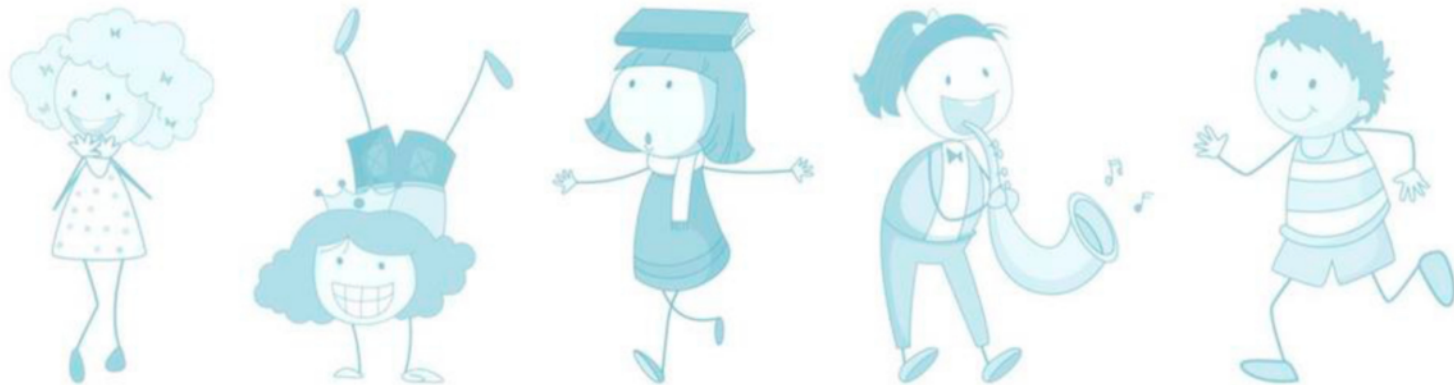
1. Отчет по результатам мониторинга диагностической работы руководителей ДОУ (приложение1)
2. Разное.

Начальник Управления образования

Е.Г.Сунгатова

Исп. Н.М.Липина  
8 301 44 41204

**Диагностическая работа в рамках  
мониторинга эффективности  
руководителей дошкольных  
образовательных организаций  
Прибайкальского района**



- В октябре 2023 года в Республике Бурятия был проведен мониторинг эффективности руководителей дошкольных образовательных организаций (далее – ДОО) с целью оценки уровня профессиональных компетенций руководителей ДОО Республики Бурятия и повышения качества управления в ДОО.

## Нормативно-правовая база проведения мониторинга

Настоящее исследование проведено с учетом требований следующих документов:

- Федеральный закон от 29.12.2012 г. №273-ФЗ «Об образовании в Российской Федерации» (с изм. и доп.);
- Закон Республики Бурятия от 13.12.2013 г. № 240-V «Об образовании в Республике Бурятия»;
- Постановление Правительства РФ от 05.08.2013 г. №662 «Об осуществлении мониторинга системы образования» (ред. от 24.03.2022г.);
- Постановление Правительства РФ от 20.10.2021 г. №1802 «Об утверждении правил размещения на официальном сайте образовательной организации в информационно-телекоммуникационной сети «Интернет» и обновления информации об образовательной организации» (с изм. и доп.);
- Приказ Министерства образования и науки Республики Бурятия от 15.12.2022 г. №1598 «Об утверждении графика проведения мероприятий, направленных на исследование качества образования в 2023 году в Республике Бурятия»;
- Приказ Министерства образования и науки Республики Бурятия от 10.10.2023 г. №1380 «О проведении мониторинга эффективности.

**В рамках мониторинга было проведено онлайн-анкетирование руководителей, в нем приняли участие 16 человек (100%)**

Результаты, полученные в ходе анкетирования по 4 показателям:

- Половозрастной состав заведующих детским садом, женщины -средний возраст составляет -53,9%
- профессиональное образование руководителей: высшее- 68,8% СПО - 31,2%, педагогическое- 75%, экономическое -18,8%, иное-18,8%, ДПО 81,6%.
- Специальности: воспитатель- 18,7% , учитель -31,3%., иная профессия- 50%
- имеющийся стаж менее 5 лет -31,3%, 5-10 лет-43,7% более 10 лет-25%, Педагогический стаж менее 5 лет – 37,5%, более 10 лет -62,5%
- данные о квалификации соответствует занимаемой должности – 15 (93,8%), не аттестованы 1(6,2%), Пройденные КПК 15 (100%)

Согласно требованиям Единого квалификационного справочника должностей руководителей, Специалистов и служащих (раздел «Квалификационные характеристики должностей работников образования»), утвержденного Приказом Минздравсоцразвития РФ от 26.08.2010 № 761н, современный руководитель образовательной организации (далее – ОО) должен обладать необходимыми знаниями приоритетных направлений развития образовательной системы Российской Федерации; законов и иных нормативных правовых актов, регламентирующих образовательную деятельность; Конвенцию о правах ребенка; педагогику; достижения современной психолого-педагогической науки и практики; психологию; основы физиологии, гигиены; теорию и методы управления образовательными системами; методы убеждения, аргументации своей позиции, установления контактов с обучающимися (воспитанниками, детьми) разного возраста, их родителями (лицами, их заменяющими), коллегами по работе; технологии диагностики причин конфликтных ситуаций, их профилактики и разрешения; основы экономики, социологии; способы организации финансово-хозяйственной деятельности ОО; гражданское, административное, трудовое, бюджетное, налоговое законодательство в части, касающейся регулирования деятельности ОО и органов управления образованием различных уровней; основы менеджмента, управления персоналом; основы управления проектами; правила внутреннего трудового распорядка ОО; правила по охране труда и пожарной безопасности.

Тест 1 – базового уровня сложности – содержал 50 вопросов с выбором одного или нескольких правильных ответов

Тест 2 – повышенного уровня сложности – содержал 20 вопросов, на которые участникам исследования необходимо было дать краткий ответ в виде слова / словосочетания / указания года.

Кейс-задание (высокого уровня сложности) содержало одну практическую ситуацию, на которую необходимо было предложить эффективное решение.

Практические ситуации оценивались в 3 балла и были направлены на выявление уровня компетенций по критерию «Качество управления ДОО», «Качество образовательных условий», «Взаимодействие с семьей», «Обеспечение здоровья, безопасности и качества услуг по присмотру и уходу». 3 балла «отлично», 2 балла «хорошо», 1 балл «удовлетворительно», 0 баллов «неудовлетворительно»

## Результаты тестовых заданий по критериям оценки

### Качество образовательных программ дошкольного образования

	Мах.балл	Мин.балл	Средний балл
Прибайкальский район	9 б. – 1 чел.	1 б. – 1 чел	5,1 б. (42,2%)

### Качество образовательных условий в ДОО

	Мах.балл	Мин.балл	Средний балл
Прибайкальский район	9 б. – 2 чел.	1 б. – 1 чел.	6 б. (33,3%)

### **Взаимодействие с семьей**

	<b>Мах.балл</b>	<b>Мин.балл</b>	<b>Средний балл</b>
<b>Прибайкальский район</b>	4 б. – 1 чел.	0 б. – 1 чел	1,9 б. (32,3%)

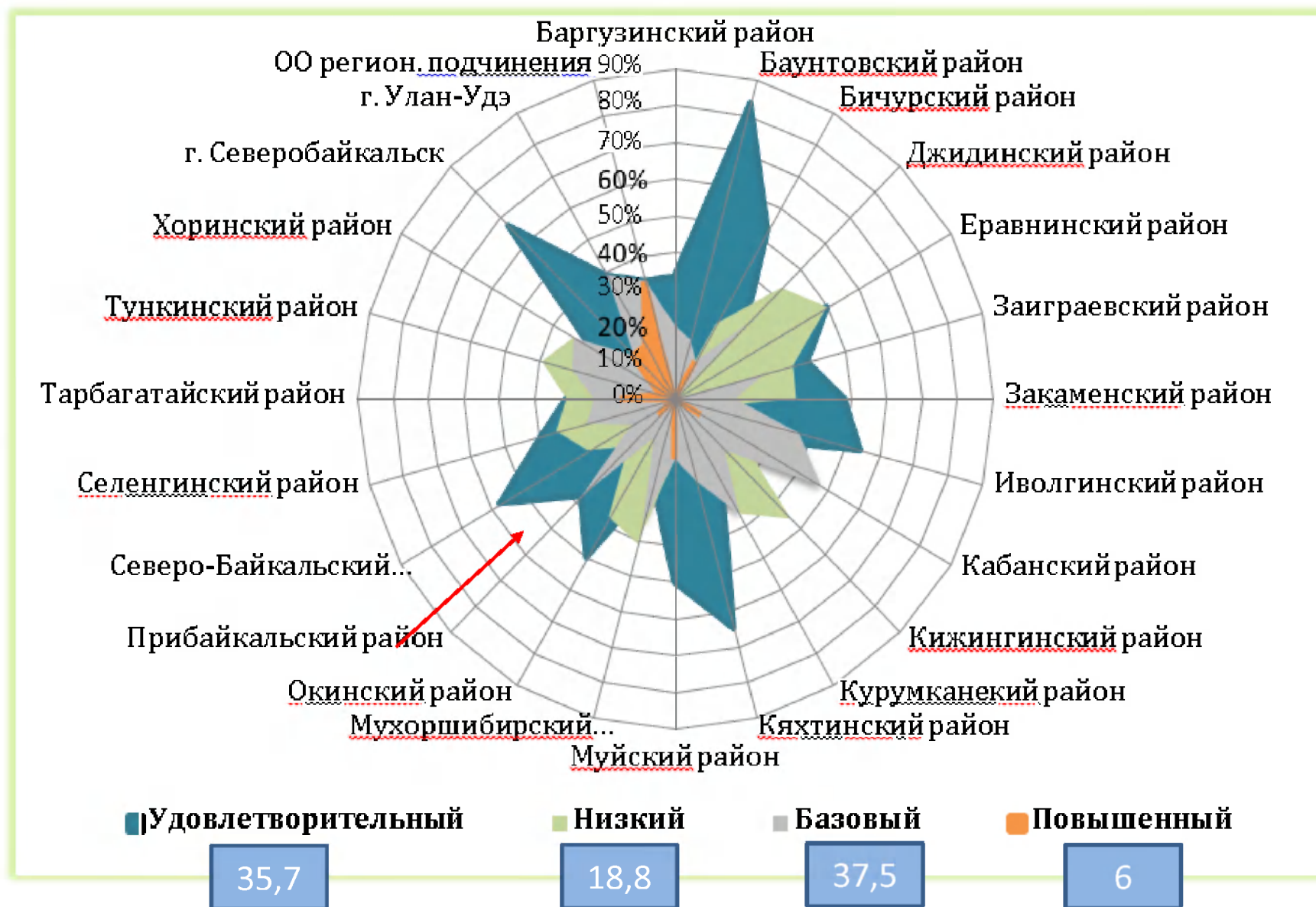
### **Обеспечение здоровья, безопасности и качества услуг по присмотру и уходу**

	<b>Мах.балл</b>	<b>Мин.балл</b>	<b>Средний балл</b>
<b>Прибайкальский район</b>	8 б. – 1 чел.	2 б. – 1 чел	5,3 б. (37,5%)

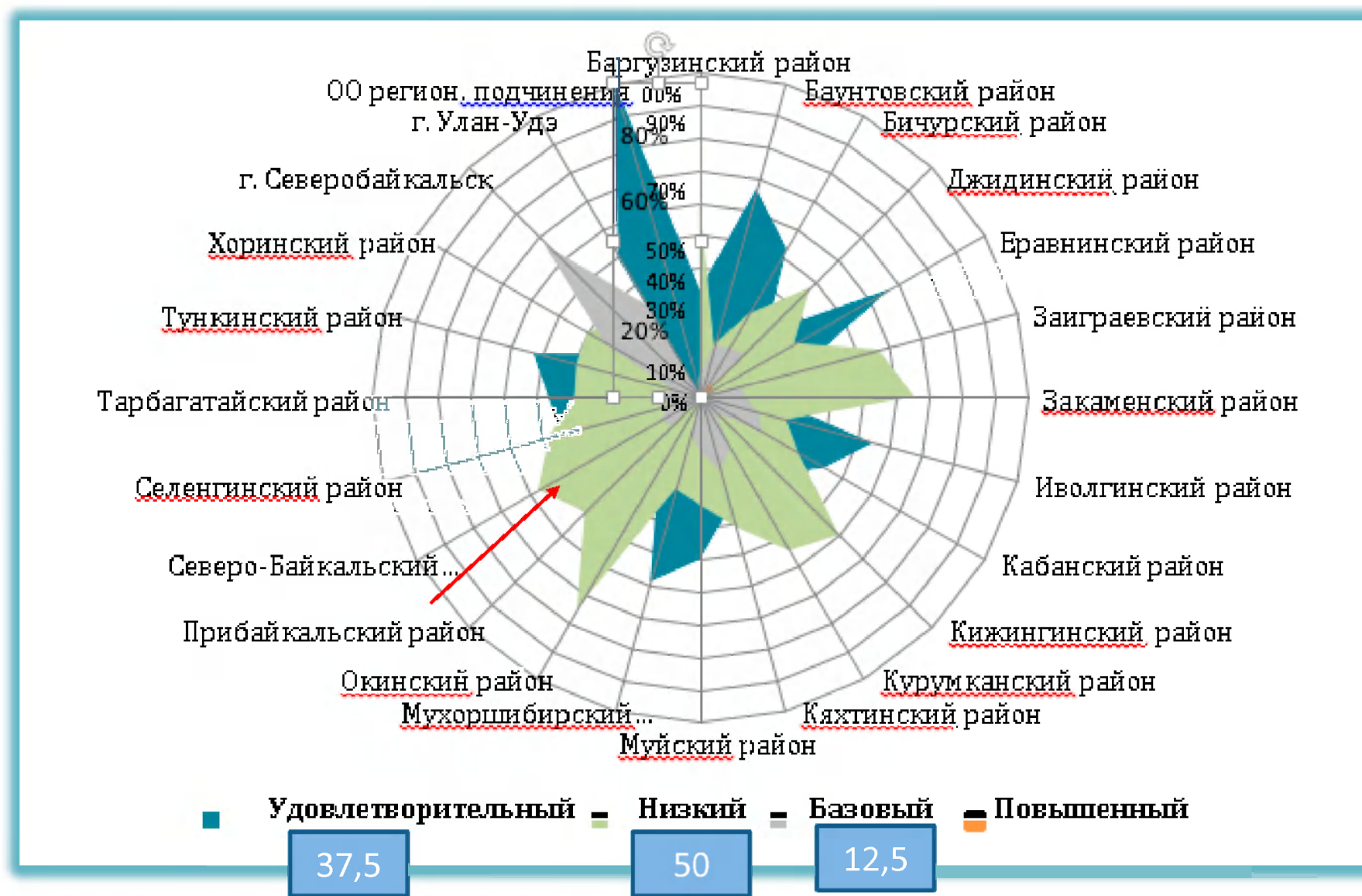
### **Качество управления ДОО**

	<b>Мах.балл</b>	<b>Мин.балл</b>	<b>Средний балл</b>
<b>Прибайкальский район</b>	12 б. – 1 чел.	6 б. – 1 чел	9,1 б. (45,3%)

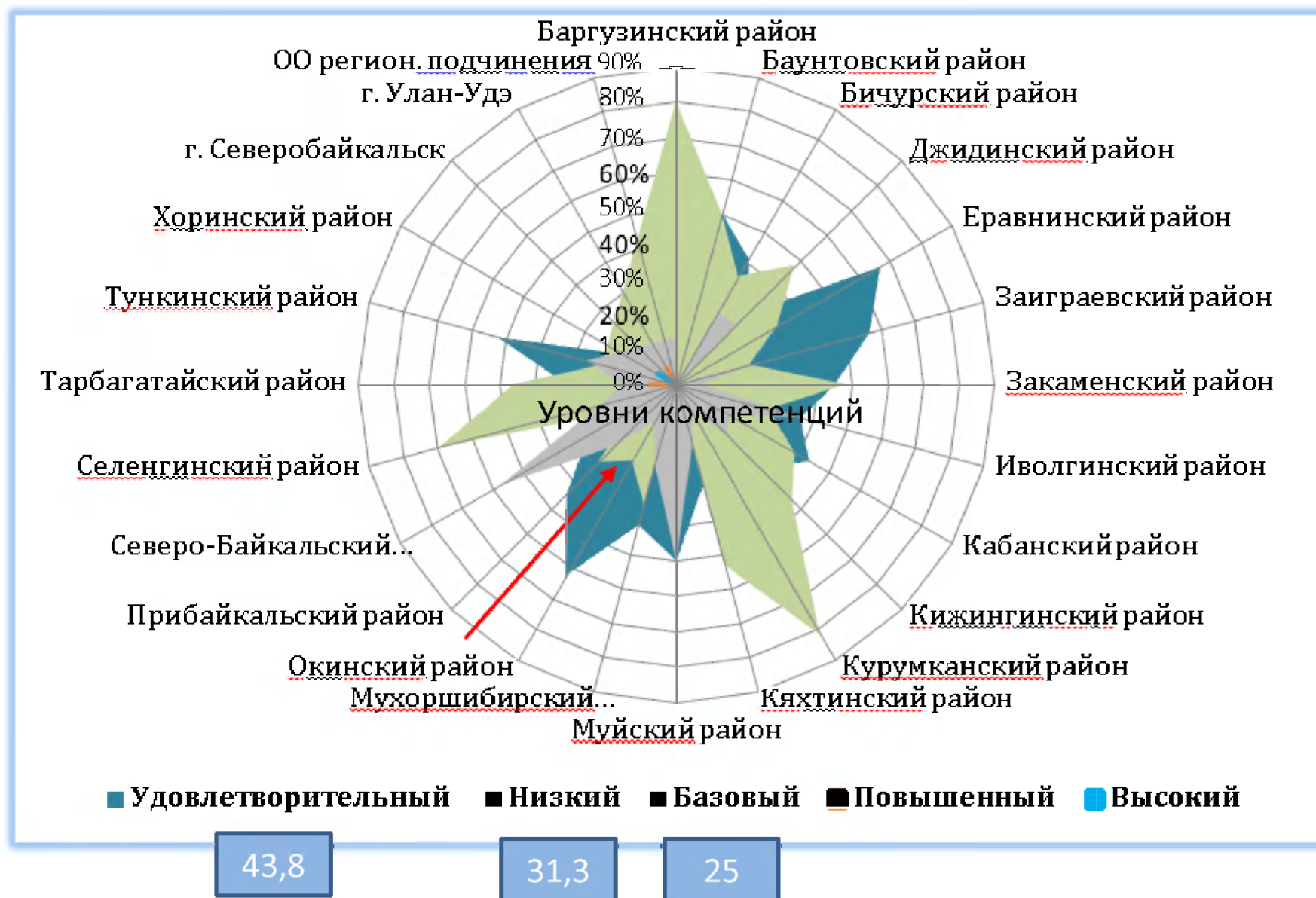
## Уровни компетенций по критерию «Качество ООП ДО»



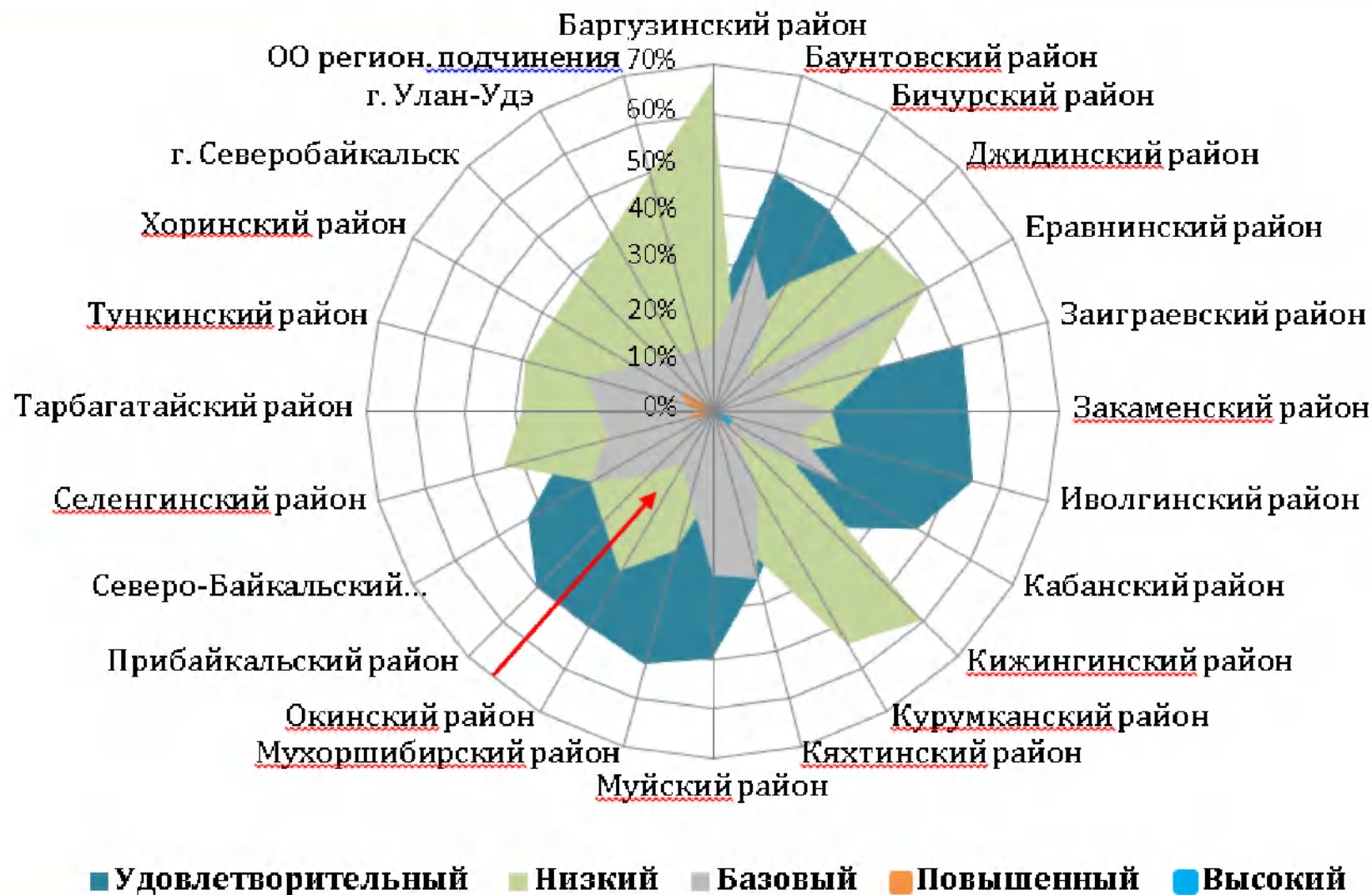
## Уровни компетенций по критерию «Качество образовательных условий в ДОО»



## Уровни компетенций по критерию «Взаимодействие с семьей»



## Уровни компетенций по критерию «Обеспечение здоровья, безопасности и качества услуг по присмотру и уходу»



31,3

50

18,8

## Прибайкальский район

*Уровни компетенций руководителей ДОО муниципалитета по критериям диагностической работы*

Критерии диагностической работы	Низкий (% участников)	<u>Удовлетворит.</u> (% участников)	Базовый (% участников)	<u>Повышенный</u> (% участников)	Средний результат	Средний уровень МО по критерию	Общий уровень за Тесты 1 и 2	Республика Бурятия
Качество ОП ДО	18,8	37,5	37,5	6,3	42,2%	<u>удовлетворительный</u>	<b>удовлетворительные</b>	38,9% <u>удовлетв.</u>
Качество образовательных условий в ДОО	50	37,5	12,5	0	33,3%	<u>удовлетворительный</u>		34,6% <u>удовлетв.</u>
Взаимодействие с семьей	31,3	43,8	25	0	32,3%	<u>удовлетворительный</u>		31,8% <u>удовлетв.</u>
Обеспечение здоровья, безопасности и качества услуг по присмотру и уходу	31,3	50	18,8	0	37,5%	<u>удовлетворительный</u>		37,3% <u>удовлетв.</u>
Качество управления ДОО	0	56,2	43,8	0	45,3%	<u>удовлетворительный</u>		40,9% <u>удовлетв.</u>

По совокупным баллам в Прибайкальском районе участников с низким уровнем компетенций не выявлены.

Целью третьей части диагностической работы – кейс-заданий – было выявление уровня компетенций руководителей ДОО РБ по качеству управления ДОО.

### КЕЙС 1

**Задание:** в старшей группе вашей ДОО работает опытный воспитатель. Она тактична, спокойна, хорошо владеет методикой работы с детьми этого возраста. Тем не менее, родители одного из воспитанников считают, что к их ребенку воспитатель относится необъективно, придирается, недооценивает его способности, мало привлекает его к выступлениям на празднике, часто указывает на его плохое поведение, заносчивость. Конфликт заканчивается приходом родителей к вам как руководителю ДОО. Родители твердо считают, что ребенка следует перевести в другую группу

*Как Вы поступите в данной ситуации? Дайте полный обоснованный ответ.*

**Ответ:**

руководитель ДОО совместно со старшим воспитателем должен организовать наблюдение за поведением ребенка в группе, за взаимодействием педагога с ребенком, зафиксировать факты. Далее, организовать встречу воспитателя с родителями с приглашением психолога, старшего воспитателя и обсудить сложившуюся ситуацию. Выслушав мнения двух сторон, провести беседу о том, что перевод ребенка в другую группу – это уход от конфликта, но не решение вопроса.

## Статистика выполнения кейсовых заданий

### Результаты решения кейсов руководителями ДОО

средний балл	0 баллов	1балл	2 балла	3балла
21,7	43,7%	37,5%	12,5%	6,3

## Результаты диагностической работы руководителей ДОУ Прибайкальского района

Участники	Качество образовательных программ дошкольного образования	Качество образовательных условий в ДОО	Взаимодействие с семьей	Обеспечение здоровья, безопасности и качества услуг по присмотру и уходу	Качество управления ДОО	ИТОГ за Тесты 1 и 2	Оценка решения кейсов
<b>Республика Бурятия</b>	<b>38,92%</b>	<b>34,61%</b>	<b>31,83%</b>	<b>37,29%</b>	<b>40,85%</b>	<b>37,43%</b>	<b>42,42%</b>
<b>Прибайкальский район</b>	<b>42,2%</b>	<b>33,3%</b>	<b>32,3%</b>	<b>37,5%</b>	<b>45,3%</b>	<b>39,02%</b>	<b>27,08%</b>
16-01	33,3%	38,9%	50,0%	42,9%	50,0%	42,9%	0,0%
16-02	41,7%	22,2%	16,7%	42,9%	35,0%	32,9%	0,0%
16-03	25,0%	22,2%	16,7%	28,6%	45,0%	30,0%	33,3%
16-04	58,3%	44,4%	66,7%	14,3%	50,0%	44,3%	100,0%
16-05	50,0%	22,2%	33,3%	57,1%	40,0%	40,0%	33,3%
16-06	50,0%	38,9%	33,3%	50,0%	50,0%	45,7%	0,0%
16-07	58,3%	50,0%	50,0%	42,9%	50,0%	50,0%	0,0%
16-08	41,7%	44,4%	33,3%	21,4%	40,0%	37,1%	33%
16-09	16,7%	27,8%	33,3%	42,9%	30,0%	30,0%	33,3%
16-10	50,0%	27,8%	0,0%	21,4%	45,0%	32,9%	33,3%
16-11	75,0%	44,4%	50,0%	42,9%	55,0%	52,9%	66,7%
16-12	41,7%	5,6%	33,3%	50,0%	55,0%	37,1%	0,0%
16-13	50,0%	27,8%	33,3%	35,7%	35,0%	35,7%	0,0%
16-14	33,3%	27,8%	16,7%	42,9%	60,0%	40,0%	0,0%
16-15	41,7%	38,9%	33,3%	21,4%	45,0%	37,1%	66,7%
16-16	8,3%	50,0%	16,7%	42,9%	40,0%	35,7%	33,3%

Результат решения кейсов не превышает 30% - это низкий уровень сформированности компетенций.

**В связи с вышесказанным, для повышения уровня управленческих компетенций необходима комплексная система мероприятий, включающая проведение для управленческого аппарата и педагогических кадров дошкольных образовательных организаций адресных программ повышения квалификации по направлениям выявленных профессиональных дефицитов; организацию обмена опытом в рамках сетевого взаимодействия, стажировочной деятельности, методических семинаров по вопросам разработки и реализации образовательной программы дошкольного образования ДОО, управления качеством образования в ДОО; проведение профессиональных конкурсов для руководителей и педагогов.**

## Мероприятия

Мероприятия	Сроки
Совещание с руководителями ДОУ «Отчет по результатам мониторинга руководителей Прибайкальского района	Апрель 2024
Методические объединения	План график методических объединений по Прибайкальскому району
Проведение районного конкурса «Воспитатель года»	Октябрь 2024г
Курсы повышения квалификации	БРИОП, РЦОИ