



МИНИСТЕРСТВО ОБРАЗОВАНИЯ
И НАУКИ РЕСПУБЛИКИ БУРЯТИЯ



№3

ТЕМА НОМЕРА:

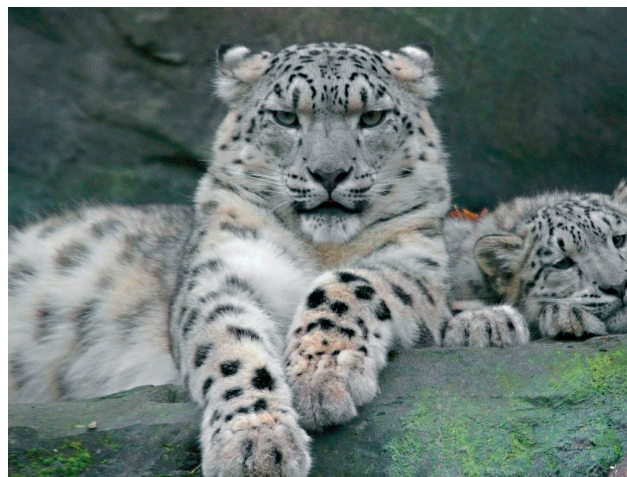
**ПРИБАЙКАЛЬСКИЙ
РАЙОН**

**ПУТЕШЕСТВИЕ
ИРБИСА
ПО БУРЯТИИ**



К ЧИТАТЕЛЯМ!

Наше путешествие по Республике Бурятия продолжается! Вместе мы прошли по территории, где находится мой дом Окинский район, побывали в Баргузинском районе, и наконец, достигли еще одного незабываемого и живописного района. Прежде чем рассказать о Прибайкальском районе мы расскажем вам о растительном мире республики.



А ЧТО ТЫ ЗНАЕШЬ О БУРЯТИИ?

В Республике Бурятия природа колоритная и неповторимая. Здесь есть и горные массивы, и хвойный лес, и долины рек, и просторные степи с разнотравьем. Климат на территории преобладает резко-континентальный: малоснежная, длительная, морозная зима, лето теплое, а в некоторых местах – жаркое. Вы, наверное, знаете из школьного курса о законе широтной зональности. Это когда климатические пояса, почвенные и растительные зоны распределяются от экватора к полюсам. Причина этому – круглая форма планеты, наклон земной оси и, соответственно, неравномерный нагрев земной поверхности. Хотя в целом Бурятия находится в лесной зоне, но горная территория обуславливает вертикальную поясность растительности. Она проявляется в сме-



В горах ночные холода и сильные заморозки обычны даже в середине лета.

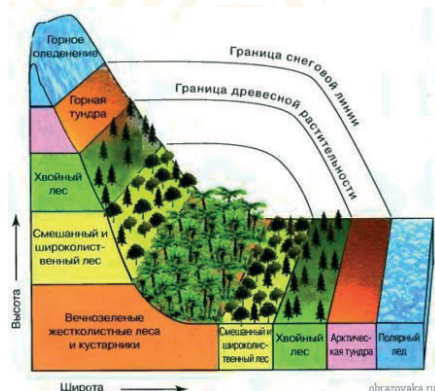
Леса занимают примерно 70% территории республики. На различных участках территории состав лесообразующих пород отличается. У Байкала, в особенности на южном побережье, преобладают темнохвойные породы – кедр, пихта, ель, которые нуждаются в повышенной влажности воздуха и почвы и приурочены к многоснежным районам. К светлохвойным породам относятся: сосна обыкновенная и лиственница. Ли-

не природных зон от подножия к вершине. В горах температура воздуха уменьшается с высотой, следовательно, меняется видовой состав растений. Растительность Бурятии представлена своеобразным сочетанием высокогорной растительности, лесов, степей, лугов, болот и зарослей кустарников.

Высокогорный климат довольно суров. Прозрачный горный воздух пропускает света больше, чем на равнинах, поэтому днем растения хорошо освещены и сильно прогреваются солнечными лучами, после захода солнца от вышележащих снегов начинает веять холодом, температура воздуха снижается и земля быстро остывает.



Кедр сибирский





Степь



Сосна



Пихта



Лиственница

ственничные леса занимают около половины территории Бурятии и распространены как на равнинах, так и на крутых горных склонах. Сосна обыкновенная является властелином песчаных почв котловин, а в горах она способна произрастать на крутых щебнисто-каменистых склонах, образуя мощно развитую стержневую корневую систему. В состав подлеска сосняков входят: рододендрон, ольховник, багульник, голубика. Березовые и осиновые леса в большинстве своем имеют вторичное происхождение, формируются на месте светло- и темнохвойных лесов, сведенных пожарами и рубками.

Степями называют равнинную ландшафтную зону, расположенную в умеренных и субтропических зонах Евразии, на которой почти нет деревьев из-за дефицита влаги. В настоящее время большая часть всех степей распахана и используется в сельском хозяйстве под пашни и выпас скота. Степи Бурятии располагаются в межгорных впадинах, на более теплых, южных склонах гор.

А еще наш родной край богат лекарственными растениями, которые встречаются на лугах и в лесах:



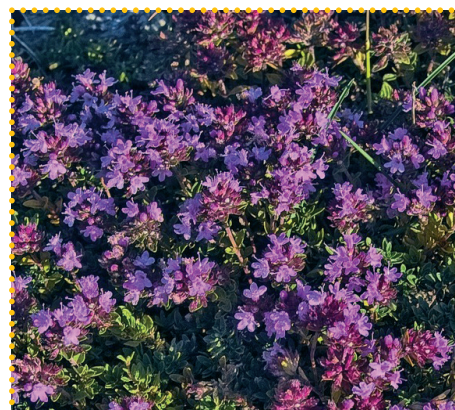
Боярышник



Уральская солодка



Родиола розовая



Чабрец



Чистотел



Шиповник

ПРИБАЙКАЛЬСКИЙ РАЙОН

На карте Республики Бурятия Прибайкальский район занимает одно из центральных мест. В своей северо-западной части район непосредственно примыкает к побережью озера Байкал. На севере и северо-востоке территория района граничит с Баргузинским и Баунтовским районами, на востоке и юго-востоке – с Хоринским и Заиграевским, на юге – с Иволгинским, на юго-западе – с Кабанским районом. Территория района вытянута с юго-запада на северо-восток на 300 км., протяженность с северо-запада на юго-восток – около 70 км. Площадь района – 15 472 км². Для сравнения: по площади территория района превышает площадь такой страны как Черногория и ряда других небольших стран и независимых территорий, а также некоторых республик РФ.

Рельеф территории преимущественно горный с высотами от 456 до 2 000 м. и более. Основным элементом рельефа является хребет Улан-Бургасы с вершинами Голец Давыдова (1 717 м.) и Хурхаг (2 033 м.). На севере протянулся Голондинский хребет, на юге территория района выходит к предгорьям Хамар-Дабана. В рельефе также выделяются долины таких наиболее крупных рек территории района как Турка и Итанца.

В геологическом отношении на территории района наиболее распространены архейские кристаллические породы и осадочно-вулканогенные образования палеозоя с разновозрастными интрузивными образованиями. По глубинным разломам архейских пород поднимаются на поверхность воды термальных источников Горячинска и Ильинки.

Как административно-территориальная единица Прибайкальский район образован 2 декабря 1940 года. Население района составляет 26 756 человек (данные 2017 года). Район разделен на 10 сельских поселений, в состав которых входит 38 сельских населенных пунктов.



река Селенга



река Хаим

Расстояние от районного центра с. Турунтаево до г. Улан-Удэ составляет 53 км. Население района составляет около 27 тысяч человек.

По территории района протекают много рек. Названия этих рек многие знают, но что обозначают эти названия знают не все, например, величественная река Селенга (берет начало в Монголии от тунгусского (эвенкийского) слова сэлэ (железо), сэлэнгэ – железный, либо от бурятского слова сэл – разлив, озеро), Турка (от эвенкийского слова турку – омуль

или омулевая дорога); Итанца; Ангыр (от бурятского «ангир» – турпан, птица, когда-то в изобилии водившаяся в этих местах); Кика (с тюркского языка «зеленая река»); Пьяная (название из-за очень извилистого русла на всем протяжении реки); Кома; Большой Уналей; Иркилик; Таловка; Цивилей. Есть еще несколько небольших рек: Хаим (с эвенкийского слова «хеюм» – выход теплых ручьев в реку); Метешиха; Золотуха (в забайкальских говорах – обоз с золотом); Красичиха; Большая речка (Покровская); Кочевная;

Батуринская; Нестеровская; Манжеевка; Налимовка (когда-то здесь в изобилии водились и заходили на нерест налимы); Безымянка. Все эти речки и ручьи впадают в озеро Байкал.

Еще одно озеро, расположенное на территории района – это живописное озеро Котокель.

Говоря о водных ресурсах Прибайкальского района, нельзя пройти мимо ярких представителей животного мира озера Байкал, которые являются эндемиками. Речь пойдет о байкальском омуле и удивительной рыбке голомянке.



озеро Байкал



озеро Котокель

А ты знаешь? А ты знаешь, что эндемики – это виды, «нигде больше не встречающиеся».

БАЙКАЛЬСКИЙ ОМУЛЬ

Байкальский омуль – рыба рода сигов семейства лососёвых, ценная промысловая рыба весом от 800 грамм до 5 кг. Питается в основном пелагическими рачками, донными беспозвоночными и молодью рыб. Существует четыре популяции байкальского омуля: северобайкальская, селенгинская, посольская и чивыркуйская. Иногда выделяют еще баргузинскую. Каждая раса омуля созревает по-разному и нерестится в строго определенных местах. Появляются же на свет мальки через 200-220 дней при температуре от 0,1-0,2 до 3-2 °С в чистой, прозрачной воде, где



постоянное течение, обеспечивающее необходимый приток кислорода. Омуль является источником удивительно вкусного и нежного мяса и поэтому подвергается массовому отлову. Для предотвращения исчезновения популяции с 1 октября 2017 года введен официальный запрет на вылов омуля.

ГОЛОМЯНКА

Голомянка – единственная в наших широтах живородящая рыба, является эндемиком Байкала. Род представлен 2 видами: большой и малой голомянками. Ведет одиночный образ жизни, не образует косяки, избегает светлых мест.



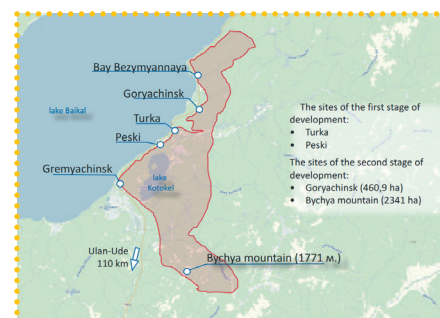
Имеет бледно-розовое тело, с

перламутровым отливом и длинные нежные плавники. Чешуя отсутствует. Голова довольно массивная, слегка приплюснутая, с очень большим, косым ртом. На внутренней и внешней поверхности челюстей расположены щетинообразные острые зубцы, которые у взрослых особей образуют 8 рядов. Одну треть общего веса составляет жир, заменяющий воздушный пузырь. Содержание жира в мышцах и на внутренних органах у большой голомянки достигает 43-44% от ее веса, у малой голомянки жира значительно меньше – до 8-9%. Через хвостовую часть голомянки можно читать текст, настолько она прозрачная.

Этот вид, несмотря на его огромную численность в пределах Байкала, относится к исчезающим.

ДОСТОПРИМЕЧАТЕЛЬНОСТИ ПРИБАЙКАЛЬСКОГО РАЙОНА

Путешествуя по Прибайкальскому району, вы обязательно будете проезжать Особую экономическую зону туристско-рекреационного типа «Байкальская гавань», которая включает в себя 5 красивейших участков, расположенных на берегу Байкала: «Турка», «Горячинск», «Бухта Безымянная» и отдельный участок «Гора Бычья».



Особое внимание и интерес туристов привлекают источники Прибайкальского района.

Природные источники, окруженные невероятно красивой природой и окутанные таинственными легендами никого не оставляют равнодушными.

Один из таких источников – лечебный курорт Горячинск, расположенный в 170 км от Улан-Удэ.

Ранее эти земли населяли эвенки. На термальные горячинские источники эвенки из тысячелетия в тысячелетие приходили лечить свои раны и болезни. Целебная вода источников азотно-кремнистая, слабоминерализованная, содержит сульфат натрия. Особенно помогает при болезнях дыхательных и пищеварительных органов, нервной системы. Официально горячинские источники были открыты еще в 1753 году недалеко от реки Турка. Отчего и получили свое первоначальное название – туркинский ключ. Здесь был построен старейший курорт Восточной Сибири, который долгое время назывался Туркинскими минеральными водами. Современное название – Горячинск.

Камень «Черепаша». Послушайте историю-легенду о черепахе.

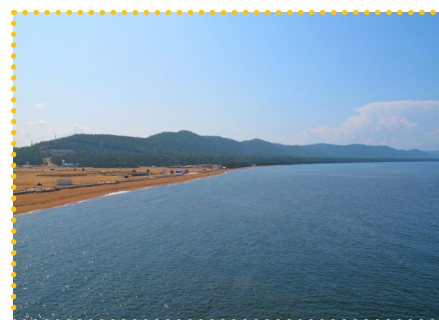
БЕЛАЯ ЖЕМЧУЖИНА

Итак... Много тысяч лет назад жила в глубинах Байкала Черепаха. Она служила добрым силам. Так как Черепаха была мудрая, она оберегала своим волшебством Белую жемчужину, ограждающую Байкал от опасности, особенно от Черного шамана.

И вот над Байкалом нависла



Гора Бычья (Бухэ нойон)



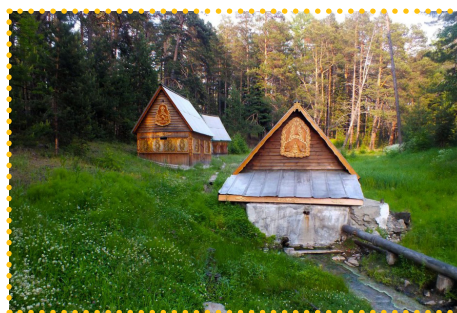
Участок «Пески»



Участок «Бухта Безымянная»



Участок «Турка»



Участок «Горячинск»



угроза. Черный шаман собрал все темные силы в Жемчужину тьмы. И тогда Черепаха попросила Белого ангела схоронить Жемчужину света в глубинах озера. Все подводные жители спрятались там же. Черепахе удалось победить Черного шамана! В образе прекрасной Ангары она предстала перед своим врагом, который принял ее за дочь Байкала и попытался похитить. Но Черепаха ударила его кинжалом, закаленным в водах Байкала. Враг был повержен. Черная жемчужина оказалась у победительницы, знавшей, что тот, кто уничтожит Жемчужину тьмы, окаменеет навсегда. Черепаха вошла в воду, оглянулась, вокруг не было ни души. И тогда она бросила Черную жемчужину, которая упала и разбилась о подводные камни. А Черепаха стала огромным камнем

– памятником храброму сердцу. По сей день стоит Черепаха в воде у берега, а из ее панциря растет береза – символ жизни. Каждый год в весеннее полнолуние Черепаха оживает. Но как только утренняя звезда загорается на небе, она вновь превращается в камень.

С Прибайкальским районом связан советский кинематограф! Здесь проводились съемки многих сцен из таких известных фильмов, как «Крик тишины», «Утро обреченного прииска», «Случай в тайге», «Продается медвежья шкура», «Злой дух Ямбуя».

ЦЕРКВИ И МОНАСТЫРИ

На территории Прибайкальского района, начиная с XVII века, каждое столетие отмечено строительством белокаменных монастырей и церквей. Если посмотреть на карту и соединить места строительства, то они образуют треугольник.

Свято-Троицкий Селенгинский мужской монастырь (с. Троицкое) был основан по указу царя Федора Алексеевича Романова в 1681 году. Это первый монастырь в Забайкалье. Изначально монастырь был деревянным острожным укреплением с крепкими стенами. Позже постройки сменили на каменные. В 1684 году на территории монастыря был построен монастырский храм во имя Живоначальной Троицы, затем были возведены храмы святого Архистратига Михаила, Всех Святых, святителя Николая Чудотворца. Главной задачей монастыря была проповедь христианства среди местного населения и духовная поддержка жизни переселенцев из России.

С 1920 до 2006 годы забвения монастыря. В 2006 году было принято решение о возрождении Свято-Троицкого Селенгинского монастыря. Монастырская жизнь стала налаживаться. Была начата реставрация храмов и зданий обители.

ХРАМ НЕРУКОТВОРНОГО ОБРАЗА ХРИСТА СПАСИТЕЛЯ В СЕЛЕ ТУРУНТАЕВО

У храма богатая история. Построили его еще в 1706 году на месте Итанцинского острога и назвали церковь в честь образа Спаса Нерукотворного. Церковь была де-



ревянная и вскоре сгорела, но отстроена заново сельчанами. В конце XVIII века церковь совсем обветшала, а приход постоянно увеличивался за счет образования вокруг новых русских селений. В 1787 году Иркутской духовной консисторией было принято решение о строительстве нового каменного храма. И построить его решили в селе Турунтаево.

Церковь была заложена в 1791 году, но строительство из-за недостатка средств длилось почти 30 лет. Лишь только в 1818 году церковь удалось

достроить. В храме было два придела: «холодный» – во имя Нерукотворного образа Христа Спасителя и «теплый» – во имя святителя Николая Мирликийского. В Спасской церкви находились старинные иконы, золоченая и серебряная утварь, иконостасы столярной работы с резными деталями, богатая библиотека.

В 1927 году решением сельского исполкома храм был закрыт. В марте 1939 года, в День Парижской коммуны, церковь была частично разрушена и разграблена. Все церковные ценности, включая старинные иконы, книги и утварь, были сожжены на костре. С 1939 года церковь использовалась как склад. В 1991 году была утверждена программа по возрождению памятников истории и культуры Прибайкалья. Работы по восстановлению Спасской церкви начались только в 2000 году.

СРЕТЕНСКИЙ ЖЕНСКИЙ МОНАСТЫРЬ В СЕЛЕ БАТУРИНО

Сретенский женский монастырь был основан епископом Читинским и Забайкальским Евстафием, который объезжая епархию, обратил внимание на храм Сретения Господня и решил основать женский монастырь.



Храм был построен в 1836 году на пожертвования прихожан и имеет два придела: нижний – во имя Сретения Господня, верхний – во имя Георгия Победоносца. С 1878 года при храме действовала церковно-приходская школа, регулярно проходили богослужения. В 30-е годы XX века церковь, как и все православные храмы, была закрыта. В ней был расположен клуб.

Разоренный храм был передан Русской Православной церкви только в 1999 году. С 8 марта 2000 года в монастыре появились первые сестры. В обители находится частица Честного Животворящего креста Господня, частица святых мощей небесного покровителя Забайкалья преподобного Варлаама Чикойского. На одной из сопок установлен большой поклонный крест, который виден с любой точки обители.



ЗАМЕТКИ ПУТЕШЕСТВЕННИКА

1 В Бурятии произрастают 2 вида лиственниц: сибирская и Гмелина. В южных и западных районах Бурятии произрастает лиственница сибирская, к северу и на востоке ее сменяет лиственница даурская. Как вы думаете, почему происходит смена лиственниц на территории Бурятии?

2 Расположи церкви по году основания, начиная с самого раннего.

- А. Храм Нерукотворного образа Христа Спасителя
- Б. Сретенский женский монастырь
- В. Свято-Троицкий Селенгинский мужской монастырь

3 Выберите из перечня все утверждения, в которых описывается голомянка.

- Голомянка – живородящая рыба
- Перемещается большими косяками
- Чешуя голомянки имеет перламутровый цвет
- Содержание жира в мышцах и на внутренних органах у большой голомянки достигает 43-44% от ее веса
- У взрослых особей 8 рядов острых зубцов, расположенных на внутренней и внешней поверхности челюстей
- Через хвостовую часть можно читать текст

4 Вспомните фауну, распространенную на территории Окинского, Баргузинского и Прибайкальского районов: ирбис, як, кукуша, соболь, горностай, рябчик, бурундук, тарбаган, манул, косуля, омуль, кедровка, голомянка, тундряная куропатка, глухарь. Заполните таблицу названиями этих животных, расположив их в нужных ячейках.

Место обитания	Рыбы	Птицы	Животные
Горные тундры			
Каменистые россыпи			
Тайга			
Высокогорье			
Степь			
Лесостепь			
Озеро			

5 Леса на склонах гор в бассейнах небольших рек Прибайкальского района удерживают атмосферные осадки. Как вы думаете, к чему приведет вырубка этих лесов?

6 Почему на побережье Байкала в Прибайкальском районе зимой морозы слабее, а лето прохладней?